

**KARE PORTFÖY BİRİNCİ BORÇLANMA ARAÇLARI FONU**

**30 HAZİRAN 2023 TARİHİNDE SONA EREN HESAP  
DÖNEMİNE AİT YATIRIM PERFORMANSI KONUSUNDA  
KAMUYA AÇIKLANAN BİLGİLERE İLİŞKİN RAPOR**

# KARE PORTFÖY BİRİNCİ BORÇLANMA ARAÇLARI FONU

## 1 OCAK - 30 HAZİRAN 2023 HESAP DÖNEMİNE AİT PERFORMANS SUNUŞ RAPORU

(Tüm tutarlar Türk Lirası ("TL") olarak gösterilmiştir.)

### A. TANITICI BİLGİLER

PORTFÖYE BAKIŞ		YATIRIM VE YÖNETİME İLİŞKİN BİLGİLER	
Halka arz tarihi: 10 Şubat 2010		Portföy Yöneticileri	
30 Haziran 2023 tarihi itibarıyla		Ahmet Karaahmetoğlu	
Fon Toplam Değeri (TL)	18.179.156	Metincan Duruel	
Birim Pay Değeri (TL)	0,045778		
Yatırımcı Sayısı	156		
Tedavül Oranı	%7,94		
En az alınabilir pay adedi	1000	<b>Fon'un Yatırım Amacı ve Stratejisi</b>	
<b>Portföy Dağılımı</b>		Kare Portföy Birinci Borçlanma Araçları Fonu ("Fon"), yatırım stratejisi olarak fon toplam değerinin devamlı olarak en az %80'i ile ortalama vadesi 730 gün arasında olacak şekilde kamu ve özel sektör borçlanma araçlarına yatırım yapar. Fon makro ekonomik görünümün ve piyasa şartlarının değerlendirilmesine dayalı aktif bir yönetim anlayışı ile risk profili düşük, orta vadeli verim eğrisinin üzerinde bir getiri sunmayı hedeflemektedir.	
Özel Sektör Tahvil	%16,49		
Finansman Bonosu	%60,34		
Nakit	%8,45		
Viop Teminat	%14,72		
<b>Toplam</b>	<b>%100</b>		
<b>Yatırım Riskleri</b>			
Yatırımcılar Fon'a yatırım yapmadan önce Fon'la ilgili temel yatırım risklerini değerlendirmelidirler. Fon'un maruz kalabileceği temel risklerden kaynaklanabilecek değişimler sonucunda Fon birim pay fiyatındaki olası düşüişlere bağlı olarak yatırımlarının değerinin başlangıç değerinin altına düşebileceğini yatırımcılar göz önünde bulundurmalıdır. Fonun maruz kalabileceği riskler şunlardır:			
1. Piyasa Riski			
2. Karşı Taraf Riski			
3. Likidite Riski			
4. Kaldıraç Yaratıcı İşlem Riski			
5. Operasyonel Risk			
6. Yağunlaşma Riski			
7. Korelasyon Riski			
8. Yasal Risk			

# KARE PORTFÖY BİRİNCİ BORÇLANMA ARAÇLARI FONU

## 1 OCAK - 30 HAZİRAN 2023 HESAP DÖNEMİNE AİT PERFORMANS SUNUŞ RAPORU

(Tüm tutarlar Türk Lirası ("TL") olarak gösterilmiştir.)

### B. PERFORMANS BİLGİSİ

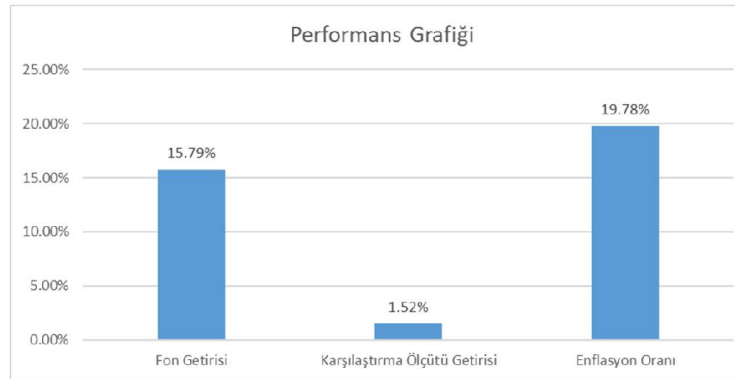
(***) YILLAR	Toplam Getiri (%)	(**) Karşılaştırma Ölçütünün Getirisi işğ (%)	(*) Enflasyon Oranı (%)	(****) Fon Portföyünün Getirisinin Zaman İçinde Standart Sapması (%)	(****) Karşılaştırma Ölçütünün Standart Sapması (%)	(****) Bilgi Rasyosu (%)	Sunuma Dahil Dönem Sonu Portföy veya Portföy Grubunun Fon Toplam Değeri
2011	3,65	3,97	10,45	0,58	1,27	(2,76)	9.346.390
2012	10,15	12,74	6,16	0,73	0,97	(13,11)	19.951.723
2013	7,39	5,09	7,40	0,56	1,75	7,42	18.348.884
2014	11,46	11,77	8,17	0,60	1,30	(1,26)	20.049.346
2015	11,34	7,34	8,81	0,51	1,66	13,31	24.218.058
2016	11,15	10,9	8,53	2,34	1,38	0,17	33.367.384
2017	13,85	11,18	11,92	2,70	1,05	4,84	41.039.989
2018	13,99	14,02	20,30	4,82	4,03	0,01	26.118.509
2019	25,85	28,90	11,84	3,48	3,64	(3,28)	36.469.516
2020	13,99	10,86	14,60	4,45	3,12	3,30	28.729.610
2021	10,04	13,04	36,08	12,13	2,28	(1,06)	15.470.854
2022	30,66	33,13	64,27	6,11	5,26	(1,52)	9.360.987
2023	15,79	1,52	19,78	2,16	8,30	20,40	18.179.156

(\*) İlgili döneme ait birikimli TÜFE endeksine göre hesaplanmıştır.

(\*\*) Fon'un karşılaştırma ölçütü olarak %40\*(KYDORTA Endeksi) + %40\*(KYDOSTD Endeksi) + %20\*(KYDON BRT) kullanılmıştır.

(\*\*\*) Fon 10 Şubat 2010 tarihinde kurulmuştur.

(\*\*\*\*) İlgili dönemler için portföyün ve eşik değerinin yıllıklandırılmış standart sapmasının ve bilgi rasyosu günlük getiriler üzerinden hesaplanmıştır.



İlişikteki dipnotlar bu performans bilgisi tablosunun ayrılmaz bir parçasıdır.

**GEÇMİŞ GETİRİLER GELECEK DÖNEM PERFORMANSI İÇİN BİR GÖSTERGE SAYILMAZ.**

# KARE PORTFÖY BİRİNCİ BORÇLANMA ARAÇLARI FONU

## 1 OCAK – 30 HAZİRAN 2023 HESAP DÖNEMİNE AİT PERFORMANS SUNUŞ RAPORU

(Tüm tutarlar Türk Lirası (“TL”) olarak gösterilmiştir.)

### C. DİPNOTLAR

- 1) Fon portföy yönetimi hizmeti Kare Portföy Yönetimi A.Ş. (“Şirket”) tarafından verilmektedir. Şirket, kurucusu olduğu toplam 7 adet menkul kıymet yatırım fonunun portföyünü yönetmektedir. 30 Haziran 2023 itibarıyla, Şirket tarafından yönetilen fonların toplam büyüklüğü 2.172.135.321 TL’dir.

Kare Portföy Yönetimi A.Ş.’nin 27 Mart 2015 tarihinde kuruluşu tescil edilmiş ve 23 Ekim 2015 tarihinde portföy yöneticiliği yetki belgesini almıştır. Şirket’in toplam ödenmiş sermayesi 7.500.000 TL olup Şirket paylarının tamamı Aykut Ümit Taftalı’ya aittir.

- 2) Fon portföyünün yatırım amacı, stratejisi ve yatırım riskleri “A. Tanıtıcı Bilgiler” bölümünde belirtilmiştir.
- 3) Fon’un 30 Haziran 2023 tarihi itibarıyla sona eren performans döneminde net dönemsel getirisi, %15,79 olarak gerçekleştirilmiştir. Fon’un karşılaştırma ölçütünün 30 Haziran 2023 tarihi itibarıyla sona eren performans döneminde net dönemsel getirisi ise %1,52 olarak gerçekleşmiş ve Fon’un nispi getirisi %14,27 olarak gerçekleşmiştir.

Gerçekleşen net getiri; Fon’un ilgili dönemdeki birim pay değerindeki yüzdesel değişimi, yani Fon’un portföy getirisini ifade etmektedir.

Fon’un karşılaştırma ölçütü aşağıdaki gibidir:

%40 BIST-KYD DİBS ORTA ENDEKSİ + %40 BIST-KYD ÖSBA ENDEKSİ (DEĞİŞKEN)  
+ %20 BIST-KYD O/N BRÜT ENDEKSİDİR.

<b>1 Ocak - 30 Haziran 2022 döneminde Brüt Fon Getirisi Hesaplaması</b>	<b>Oran</b>
Net Basit Getiri (Dönem sonu birim fiyat - Dönem başı birim fiyat) / Dönem başı birim fiyat)	%15,79
Gerçekleşen Fon Toplam Giderleri Oranı (*)	%1,78
Azami Yıllık Toplam Gider Oranı	%3,65
Kurucu Tarafından Karşılanan Giderlerin Oranı (**)	-
Net Gider Oranı (Gerçekleşen fon toplam gider oranı - Dönem içinde kurucu tarafından karşılanan fon giderlerinin toplamının oranı)	%1,78
Brüt Getiri	%17,27

(\*) Kurucu tarafından karşılananlar da dahil tüm fon giderlerinin ortalama net varlık değerine oranını ifade etmektedir.

(\*\*) “Azami Yıllık Toplam Gider Oranı’nın aşılması nedeniyle, Kurucu tarafından dönem sonunu takip eden 5 işgünü içinde Fon’a iade edilen giderlerin, ortalama fon net varlık değerine oranını ifade etmektedir.

# KARE PORTFÖY BİRİNCİ BORÇLANMA ARAÇLARI FONU

## 1 OCAK – 30 HAZİRAN 2023 HESAP DÖNEMİNE AİT PERFORMANS SUNUŞ RAPORU

(Tüm tutarlar Türk Lirası (“TL”) olarak gösterilmiştir.)

### C. DİPNOTLAR (Devamı)

- 4) 1 Ocak - 30 Haziran 2023 dönemine ait yönetim ücretleri, vergi ve saklama ücretleri ve diğer faaliyet giderlerinin günlük brüt varlık değerlerine oranının ağırlıklı ortalaması:

Giderler	Tutar (TL)	Ortalama fon portföy değerine oranı (%)
Tescil ve İlan Giderleri	6,593.51	0,06%
Noter Ücretleri	301.30	0,00%
Bağımsız Denetim Ücreti	16,600.61	0,14%
Saklama Ücretleri	90,816.26	0,78%
Fon Yönetim Ücreti	85,016.09	0,73%
Hisse Senedi Komisyonu	552.43	0,00%
Tahvil Bono Komisyonu	409.89	0,00%
Gecelik Ters Repo Komisyonu	52.50	0,00%
Vergi ve Diğer Giderler	4,105.40	0,04%
Türev Araçları Komisyonu	381.09	0,00%
Diğer Giderler	2,972.77	0,03%
Toplam faaliyet giderleri (TL)		207.801,85
Ortalama fon portföy değeri (TL)		11.678.037,60
Toplam faaliyet giderleri / ortalama fon portföy değeri (%)		1.78%

- 5) Fonların portföy işletmeciliği kazançları, Gelir Vergisi Kanunu'nun geçici 67. Maddesinin 8 numaralı bendi uyarınca, %0 oranında gelir vergisi tevfiğine tabidir. Gelir Vergisi Kanunu'nun geçici 67. maddesi uyarınca Sermaye Piyasası Kanununa göre kurulan menkul kıymetler yatırım fonlarından hisse senedi yoğun fon niteliğine sahip fonların katılma belgelerinin ilgili olduğu fona iadesinde %0 oranında gelir vergisi tevfiği uygulanır. Tebliğin 24. Maddesinin 5. fıkrası hükümleri saklı kalmak kaydıyla, bir fonun, hisse senedi yoğun fon olarak sınıflandırılabilmesi için günlük olarak gerekli olan şartları sağlamaması halinde, sağlanmayan günlere ilişkin, fonun, yatırımcıların ve/veya yatırım fonu katılma payı alım satımını yapan kuruluşların tabi olacağı tüm yükümlülüklerin yerine getirilmesinden de kurucu ve portföy saklayıcısı müteselsilen sorumludur.
- 6) Performans sunum döneminde Fon'un yatırım stratejisinde değişikliğe gidilmemiştir.

## KARE PORTFÖY BİRİNCİ BORÇLANMA ARAÇLARI FONU

### 1 OCAK – 30 HAZİRAN 2023 HESAP DÖNEMİNE AİT PERFORMANS SUNUŞ RAPORU

(Tüm tutarlar Türk Lirası (“TL”) olarak gösterilmiştir.)

---

#### D. İLAVE BİLGİ VE AÇIKLAMALAR

- 1) 1 Ocak - 30 Haziran 2023 döneminde Fon’un Bilgi Rasyosu %20,40 olarak gerçekleşmiştir. Bilgi Rasyosu, riske göre düzeltilmiş getiri ölçümünde kullanılır. Performans Ölçütü getirisi üzerindeki portföy getirisinin, portföyün volatilitesine (oynaklığına) oranı olarak hesaplanır. Portföy yöneticisinin performans ölçütü üzerinde sağladığı getiriyi ölçer. Bilgi rasyosunun aynı zamanda portföy yöneticisinin tutarlılık/istikrar derecesini de gösterdiği kabul edilir. Pozitif ve yüksek Bilgi Rasyosu iyi kabul edilir.
- 2) Fon’a ait Performans Sunuş Raporu, Sermaye Piyasası Kurulu’nun (“SPK”) 1 Temmuz 2014 tarihinde yürürlüğe giren “Bireysel Portföylerin ve Kolektif Yatırım Kuruluşlarının Performans Sunumuna, Performansa Dayalı Ücretlendirilmesine ve Kolektif Yatırım Kuruluşlarının Notlandırma ve Sıralama Faaliyetlerine İlişkin Esaslar Hakkında Tebliğ (Seri VII-128.5)”i (“Tebliğ”) hükümleri doğrultusunda hazırlanmıştır.
- 3) Sermaye Piyasası Kurulu'nun 28 Temmuz 2015 tarihli 2015/19 sayılı bülteninde Fon'un kurucu değişikliği yapması ve katılma paylarının ihracına ilişkin izahnamesinin onaylanması talebinin olumlu karşılanmasına karar verilmiştir. Bu kararın ardından, Kare Yatırım Menkul Değerler A.Ş. Fon'un kuruculuğunu Kare Portföy Yönetimi A.Ş.'ye devretmiş, Fon'un Kare Yatırım Menkul Değerler A.Ş B Tipi Tahvil ve Bono Fonu olan adı Kare Portföy Birinci Borçlanma Araçları Fonu olmuştur.
- 4) Fon portföyünde bulunan AE Arma Elektropanç Elektromekanik San.Müh.Taahhüt ve Ticaret A.Ş.'nin ihraç etmiş olduğu TRSAEST91911 ISIN kodlu tahvilin 28 Haziran 2019 tarihinde 9. kupon ödeme tutarının gerçekleştirilmemesi neticesinde TSPB'nin “Genelge 41-Yatırım Fonlarının Ayırcakları Karşılıklara İlişkin Yönerge”sinin 4. maddesi kapsamında %100 karşılık ayrılmıştır.

.....